

HUNDARÆKTARFÉLAG ÍSLANDS
FÉLAG ALLRA HUNDEIGENDA



Hlýðnipróf

Bronsmerkjapróf

Hlýðni I, II, III og Elite

Í gildi frá 01.05.2013



EFNISYFIRLIT	1
Hluti 1	2
BRONSMERKJAPRÓF	2
Hluti 2	6
ALMENNAR REGLUR	6
Hluti 3	12
ÞÁTTTÖKUREGLUR OG DÓMARASKILMÁLAR	12
Hluti 4	16
HLÝÐNIPRÓF I	16
HLÝÐNIPRÓF II	21
HLÝÐNIPRÓF III.....	27
Hluti 5 í (vinnslu)	35
AUKA GRUNNREGLUR FYRIR HLÝÐNI ELITE	35
HLÝÐNI ELITE.....	35
Hluti 6	36
YFIRLIT YFIR ÆFINGAR Í MISMUNANDI HLÝÐNIFLOKKUM	36
ÁHALDALISTI FYRIR HLÝÐNIPRÓF	37

Hluti 1

BRONSMERKJAPRÓF

Bronsmarkjapróf er einungis hægt að framkvæma af Hundaræktarfélagi Íslands (HRFÍ) eða deildum innan þess. Dómarar skulu viðurkenndir af HRFÍ.

Prófið telst ekki til nafnbóta í ættbók.

Bronsmarkjapróf eru opin öllum hundum, þ.m.t. blendingum og eineistungum. Lóðatíkur mega taka þátt í bronsmarkjaprófi en þurfa að vera síðastar og mega ekki koma inn á prófsvæðið fyrr en allir eru búnir að ljúka prófi.

Æfing 1: Skoða tennur

Margöldun: 1 Hámarks stigagjöf: 10

Skipanir: Orð eða merki fyrir „kyrr”.

Framkvæmd: Æfingin hefst með hundinn í upphafsstöðu. Dómarinn stillir sér upp u.þ.b. 5 metrum fyrir framan stjórnandann, snýr sér að honum og spyr hvort hann sé tilbúið. Dómarinn gengur að stjórnandanum, stjórnandinn skipar hundinum að vera kyrr og nú skal dómarinn skoða bit hundsins. Þátttaka í æfingunni er krafa til að geta haldið áfram í prófinu.

Dómaraleiðbeiningar: Þegar stig eru gefin skal almenn hegðun hundsins tekin til greina. Hundur sem sýnir árasargjarna hegðun fellur og skal vísað úr prófinu. Til þess að fá æfinguna viðurkennda er sú krafa gerð að dómarinn geti skoðað bitið á eðlilegan hátt, án þess að hundurinn sýni mótþróa. Hundur sem ekki sýnir grimmd en leyfir ekki af öðrum ástæðum að dómari skoði upp í hann fær 0 stig fyrir æfinguna, en hundinum þarf ekki endilega að vera vísað burt úr prófinu.

Æfing 2: Hælganga í taumi

Margöldun: 2 Hámarks stigagjöf: 20

Skipanir: Orð eða merki fyrir „hæll”. Leyft frá kyrrstöðu og í hraðabreytingum.

Framkvæmd: Æfingin hefst með hundinn í upphafsstöðu. Stjórnandinn skal hafa tauminn í vinstri hendi. Hundurinn skal ganga viljugur í slökum taumi við vinstri hlið stjórnandans með höfuð eða herðar í beinni línu við vinstri fót stjórnandans. Æfingin skal fela í sér eðlilega göngu með beygjum og stoppum, hæga og hraða göngu án beygja. Hundurinn skal fara fljótt og án skipunar í upphafsstöðu í hvert sinn sem stjórnandinn stoppar.

Dómaraleiðbeiningar: Öll frávik sem teymið gerir skulu endurspeglast í stigagjöf. Hundur sem togar stöðugt í tauminn eða þarf að „draga“ áfram, skal ekki fá æfinguna viðurkennda. Atriði eins og skortur á vinnuvilja, athygli eða það að hundurinn liggja í taumnum, sé skakkur í upphafsstöðu sem og notkun aukaskipana eru villur og skulu hafðar í huga við stigagjöf.

Æfing 3: Liggja úr kyrrstöðu

Margföldun: 2 Hámarks stigagjöf: 20

Skipanir: Orð eða merki fyrir „hæll“, „liggja“ og „upphafsstaða“.

Framkvæmd: Æfingin hefst með hundinn í upphafsstöðu. Eftir merki gengur stjórnandinn með hundinn lausan við hæl u.þ.b. 10 metra. Eftir nýtt merki stoppar stjórnandinn og skipar hundinum að leggjast. Gengur síðan u.þ.b. 10 metra frá hundinum sem er enn í liggjandi stöðu, þar til dómariinn gefur merki um að stoppa og snúa við. Stjórnandinn fær eftir það merki um að ganga til baka, snúa við og stoppa u.þ.b. tveimur skrefum fyrir aftan hundinn. Stjórnandinn fær nýtt merki til þess að ganga upp að hundinum og eftir annað merki frá dómariinum skal skipa hundinum í upphafsstöðu.

Dómaraleiðbeiningar: Æfingin dæmist þar til stjórnandinn hefur stöðvað og snúið sér við u.þ.b. 10 metra frá hundinum. Að leggjast niður er aðalþáttur æfingarinnar og skal stigagjöf endurspegla hversu viljugur hundurinn er til að leggjast og hversu rólegur hann liggur.

Hafi hundurinn ekki lagst eftir tvær skipanir er æfingin ekki viðurkennd. Leggist hundurinn ekki við fyrstu skipun skal ekki gefa fleiri stig en 7. Hundur sem stendur eða sest upp (eftir að hafa lagst niður) skal ekki fá fleiri stig en 5, ef hann gerir það áður en stjórnandi hefur stoppað og snúið sér við. Við dóm á æfingunni skal hælginga án taums einnig koma til athugunar við stigagjöf.

Æfing 4: Innkall frá sitjandi stöðu

Margföldun: 3 Hámarks stigagjöf: 30

Skipanir: Orð eða merki fyrir „sitja kyrr“ og „hæll“.

Framkvæmd: Æfingin hefst með hundinn sitjandi við vinstri hlið stjórnandans. Eftir merki skipar stjórnandinn hundinum að vera kyrr sitjandi. Eftir nýtt merki gengur stjórnandinn u.þ.b. 15 metra frá hundinum og snýr sér svo við og stoppar til móts við hundinn. Stjórnandinn fær svo nýtt merki um að kalla hundinn inn í upphafsstöðu.

Dómaraleiðbeiningar: Ef hundurinn er ekki viljugur í þessari æfingu hefur það í för með sér verulega fækkun á stigum.

Ef hundurinn kemur ekki til stjórnandans eftir fyrstu innkallsskipun skal hann ekki fá fleiri stig en 8. Ef hundurinn er ekki kominn til stjórnandans eftir tvær skipanir, skal ekki gefa fleiri stig en 6. Ef hundurinn er ekki kominn til stjórnandans eftir þrjár skipanir, fæst æfingin ekki viðurkennd. Færi hundurinn sig úr stöðu sem jafngildir þrefaldri eigin lengd áður en stjórnandinn hefur stoppað og snúið sér við, skal æfingin ekki viðurkennd. Færi hann sig minna en þrefalda eigin lengd skal ekki gefa fleiri stig en 7. Ef hundurinn byrjar að hreyfa sig í átt að stjórnandanum fyrir innkallsskipunina eftir að stjórnandinn hefur stoppað og snúið sér við, skal ekki gefa fleiri stig en 7. Hundur sem reisir sig upp eða leggst niður án þess að færa sig úr stað, áður en innkallsskipun er gefin, skal ekki fá fleiri stig en 8. Mikil áhersla er lögð á að hundurinn velji stystu leið og komi á góðum hraða til stjórnandans.

Æfing 5: Standa á göngu

Margföldun: 3 Hámarks stigagjöf: 30

Skipanir: Orð eða merki fyrir „hæll” og „standa”.

Framkvæmd: Æfingin hefst með hundinn í upphafsstöðu. Eftir merki gengur stjórnandinn með hundinn lausan við hæl u.þ.b. 10 metra að fyrirfram ákveðnum stað þar sem stjórnandinn skipar hundinum að standa á göngu. Stjórnandinn heldur áfram göngu u.þ.b. 10 metra. Stjórnandinn stoppar við merki frá dómara og snýr sér við. Stjórnandinn fær merki um að ganga u.þ.b. tvö skref aftur fyrir hundinn þar sem hann snýr sér við og stoppar. Við nýtt merki gengur stjórnandinn upp að hundinum og tekur hann með sér í göngu lausan við hæl ca. 3 metra, þar sem hann fær merki um að stoppa.

Dómaraleiðbeiningar: Dómur á æfingunni lýkur þegar stjórnandinn hefur stoppað og snúið sér við u.þ.b. 10 metrum frá hundinum.

Hundurinn skal stoppa snarlega í standandi stöðu til að ná flestum stigum. Hundur sem stoppar ekki við tvær skipanir fær æfinguna ekki viðurkennda. Stoppar hann ekki við fyrstu skipun skal ekki gefa fleiri stig en 7. Til þess að fá æfinguna viðurkennda þarf hundurinn að stoppa innan marka sem eru tvisvar sinnum eigin lengd eftir að stjórnandinn hefur gefið skipun. Hundur sem leggst eða sest eftir að hafa fyrst stoppað í standandi stöðu skal ekki fá fleiri stig en 5, ef þetta gerist áður en stjórnandinn hefur stoppað og snúið sér við. Ef þetta gerist eftir að stjórnandinn hefur snúið sér við skal ekki gefa fleiri stig en 8. Við dóm á æfingunni skal hæl ganga án taums einnig koma til álita við stigagjöf.

Æfing 6: Liggja í 1 mínútu

Margföldun: 4 Hámarks stigagjöf: 40

Skipanir: Orð eða merki fyrir „liggja”, „kyrr” og „upphafsstaða”.

Framkvæmd: Æfingin hefst með hundinn í upphafsstöðu. Eftir merki skal stjórnandinn gefa hundinum skipun um að leggjast, við nýtt merki skipar hann hundinum að vera kyrrum. Stjórnandinn fer frá hundinum u.þ.b. 15 metra og snýr sér við og stendur andspænis honum í 1 mínútu. Tímatakan hefst þegar stjórnandinn stoppar og snýr sér við. Þegar tíminn er liðinn fær stjórnandinn merki um að ganga u.þ.b. tvö skref aftur fyrir hundinn þar sem hann snýr sér við og stoppar. Eftir nýtt merki gengur stjórnandinn til hundsins og fær merki um að skipa hundinum í upphafsstöðu.

Dómaraleiðbeiningar:

Hundur sem reisir sig upp áður en tímataka á æfingunni hefst, fær æfinguna ekki viðurkennda. Hundur sem sest upp án þess þó að færa sig úr stað, þegar tímataka er hafin, skal ekki gefið fleiri stig en 5. Skilyrði til þess að æfingin verði viðurkennd, er að hundurinn setjist ekki upp fyrr en minnst helmingur tímans er liðinn. Færi hundurinn sig styttra en þrefalda eigin lengd, geltir eða vælir, skal ekki gefa fleiri stig en 8. Færi hundurinn sig lengra en þrefalda eigin lengd, fæst æfingin ekki viðurkennd ef þetta gerist áður en tíminn er liðinn. Gerist þetta eftir að tíminn er liðinn skal ekki gefa fleiri stig en 8.

Æfing 7: Heildarmat

Margföldun: 3 Hámarks stigagjöf: 30

Dómaraleiðbeiningar: Með heildarmati er fyrst og fremst átt við samvinnu milli hunds og stjórnanda, auk vilja og vinnugleði hundsins í gegnum allar æfingarnar. Taka skal tillit til hegðunar hunds og stjórnanda meðan á æfingunum stendur og á milli þeirra. Þá skal einnig tekið tillit til skapgerðar viðkomandi hundakyns. Heildarmatið er sjálfstæður dómur og skal ekki endilega endurspegla stigagjöf annarra æfinga.

Hámarks stigagjöf: 180

Athugasemd: Ef hundi mistekst í einhverri æfingu og dómariinn telur að það byggist á misskilningi, er leyfilegt að teymið endurtaki æfinguna. Fyrir ítarlegri umfjöllun á útfærslu sjá „Þátttökureglur og dómarskilmálar“.

Hluti 2

ALMENNAR REGLUR

1. Hlýðniprof

Hundaræktarfélag Íslands eða deildir innan þess mega halda viðurkennd hlýðniprof. Heimilt er að halda hlýðniprof sem einstætt próf eða samhliða öðrum viðburðum HRFÍ, t.d. hundasýningum. Ef hlýðniprof er á hundasýningu skal það tekið fram í umsókninni. Ef hlýðniprof er stakur viðburður skal farið eftir reglum sem gilda um umsókn á hundasýningu.

Skila skal niðurstöðum hlýðniprofa á sama hátt og gert er við skil á sýningargögnum. Stjórnir deilda sem sækja um að halda próf eða nefndir skipaðir af deildarstjórnnum ásamt vinnuhundadeild, bera ábyrgð á undirbúningi prófa og ganga frá þeim eins og stjórn ákveður. Prófhaldarinn ber ábyrgð á undirbúningi og framkvæmd prófsins.

Æskilegt er að hliðarnar á hlýðnihring séu ekki styttri en 30 metrar.

Stjórn vinnuhundadeildar skipar fulltrúa í hlýðniprof sem haldin eru af deildum félagsins. Velferð hundsins skal hafa forgang í öllum prófum og á sýningum.

2. Þátttakendur

Allir geta skráð hund til þátttöku, nema þeir sem hafa verið sviptir þátttökurétti af HRFÍ eða erlendum hundaræktarfélögum viðurkenndum af FCI.

Hafi einstaklingur verið svipt þátttökurétti, má hún heldur ekki leiða hund til dóms eða vinna við undirbúning eða framkvæmd prófa.

Eigandi eða stjórnandi með umboð frá eiganda getur skráð hundi í próf.

Svæðið sem prófið fer fram á þarf að vera aðgengilegt hreyfihömluðum þátttakendum svo lengi sem það er ekki á móti gildandi reglum.

Ef þátttakendur eru fleiri en einn dómari getur dæmt, má skipta þátttakendum á milli fleiri dómara.

Hundi sem á sýningu eða í prófi sýnir óæskilega hegðun, árásargirni eða er ógnandi gagnvart öðrum hundum eða fólki, má vísa af svæðinu af sýningastjóra eða prófstjóra.

Mál sem koma upp meðal þátttakenda eru prófstjórnendum óviðkomandi.

Prófhaldar bera ábyrgð á verklegri framkvæmd prófsins sem og fjárhagslegri ábyrgð.

3. Ábyrgð og skyldur þátttakenda

3.1 Auðkenni hunds:

Starfsfólki í prófi er heimilt að lesa af örmerki hunda á prófstað.

3.2 Ábyrgð:

Þátttakandi er ábyrgur fyrir sínum hundum. Ábyrgð felur einnig í sér að fjarlægja úrgang

hundsins af svæðinu og nærliggjandi svæðum, þ.m.t. á bílastæði. Einnig ber keppandi ábyrgð á hugsanlegum skaða sem hundurinn gæti valdið í prófi.

Hvolpar undir 4 mánaða aldri skulu ekki vera inni á prófsvæði.

Nákomnir ættingjar og sambýlisfólk dómara eða annarra starfsmanna prófsins skulu ekki taka þátt með hund í þeim hring sem dómari starfar í.

3.3 Eftirlit:

Þátttakanda ber að hafa eftirlit með sínum hundum, einnig þeim hundum sem vistaðir eru á hans vegum í búrum, bifreiðum, vistarverum eða annars staðar í nálægð keppnissvæðisins. Hundur má einungis að vera festur í gálga þegar hann er burstaður eða snyrtur.

3.4 Mæting:

Dómur hefst í fyrsta lagi á auglýstum tíma. Keppendur bera sjálfir ábyrgð á að mæta tímanlega við réttan prófstað. Það er sérstaklega vakin athygli á að tímaplan, sem gefið er upp á staðnum eða við prófhring, skal einungis litið á sem viðmið. Prófi gæti seinkað eða verið flýtt án fyrirvara þó aldrei fyrir þann tíma sem keppandi fékk gefið upp sem auglýstan mætingartíma.

3.5 Áhrif:

Það er bannað á meðan á dómi stendur að:

- reyna að eyðileggja fyrir hundum annarra keppenda,
- að reyna að hafa áhrif á hund með aðstoð einhvers utan hringsins.

Öll samskipti keppenda við dómara á meðan keppni stendur, skulu vera í gegnum hringstjóra/prófstjóra.

3.6 Refsing:

Harðar refsingar og notkun á gaddakeðjum eru ekki leyfileg.

3.7 Ásökun gagnvart dómara:

Það er ekki leyfilegt í neinum opinberum umræðum að ásaka eða opinskátt gagnrýna mat dómarans.

3.8 Klæðaburður:

Klæðnaður eða annað sem á sýnilegan hátt auglýsir ræktunarnafn eru ekki leyfilegur í dómhring/prófhring.

4. Reglubrot

Brot á fyrrnefndum reglum, ódregileg hegðun sem veldur öðrum óþægindum, getur leitt til þess að athæfið verði tilkynnt til HRFÍ og getur haft í för með sér ógildingu á einkunnum og/eða rétti til að taka þátt á sýningum eða prófum.

5. Dómari, prófstjórn og hringstjórar

Dómari má einungis taka þátt með hund sem hann, nánasta fjölskylda eða makar eiga, eiga hlut í eða hafa ræktað.

Samkvæmt FCI reglum er dómara ekki leyfilegt að skrá hund í próf þar sem hann dæmir. Dómari má ekki dæma hund sem hann/hún hefur átt, verið meðeigandi í, selt eða haft í vörslu síðustu 6 mánuði. Aðrir starfsmenn (hringstjórar, dómaranemar/-efni, hringstjóranemar/-efni og ritarar) mega ekki skrá hund í dóm í þeim hring sem þau starfa í, né stjórna hundi í hring þann dag sem þeir starfa. Í keppni sem stendur yfir í fleiri daga, mega þeir heldur ekki skrá né stjórna hundi í hring undir þeim dómara sem þeir hafa eða munu starfa fyrir. Prófstjóri/sýningarstjóri má hvorki skrá né stjórna hundi í hring. Aðrir starfsmenn mega skrá og stjórna hundi í hring. Við stjórnun á hundi í dómhring er bannað að bera sýnileg merki um að viðkomandi sé starfsmaður.

6. Hundar sem rétt hafa til þátttöku í Hlýðni I, II og III

Hlýðnipróf eru opin öllum hundum 9 mánaða og eldri með þeim skilyrðum og undantekningum sem að neðan eru tiltekin. Veita má undanþágu fyrir hunda sem verða 9 mánaða í þeim mánuði sem prófið er haldið.

Hundur sem fæddur er eftir 1. janúar 2000 skal vera varanlega auðkenndur (örmerki). Hundur verður að vera bólusettur og stjórnandi þarf að geta sýnt fram á að svo sé. Aðeins þeir hundar sem eru skráðir til þátttöku eru leyfðir á prófsvæðinu (Prófstjóri má gera undantekningu ef framvísað er bólusetningarvottorði fyrir viðkomandi hund).

Hundi er ekki heimilt að fara inn á prófsvæði ef viðkomandi er:

Veikur, veiklulegur, blindur og/eða heyrnalaus, árásargjarn, tík á lóðarí, tík sem er gengin meira en 5 vikur á meðgöngu eða er með hvolpa yngri en 8 vikna.

Prófstjóri, dómari eða dýralæknir getur krafist þess að hundur sé skoðaður af dýralækni.

7. Bólusetningarreglur

Hundar þurfa að vera bólusettir gegn þeim sjúkdómum sem við á hverju sinni og starfsfólk prófsins má fara fram á bólusetningarvottorð.

8. Skráningar

Skráning og greiðsla þarf að eiga sér stað fyrir auglýstan skráningarfrest. Öll form af skráningu eru bindandi.

Skráningar á alþjóðlega keppni eftir að skráningarfresti lýkur, eru ekki teknar til greina. Eigandi skráðra hunda þarf að vera meðlimur í HRFÍ eða erlends hundaræktarfélags viðurkenndu af FCI til að fá að njóta afsláttar af gjöldum.

Skráningar á keppni eru gerðar á eftirfarandi hátt:

- Skráning send á netfangið hrfi@hrfi.is eða á skrifstofu HRFÍ og í gegnum netbanka
- á þar til gerðu skráningarblaði, sent á netfang sem auglýst er
- í gegnum síma sem auglýst er, greitt með kreditkorti eða í gegnum netbanka

Ef skráningargjald er ekki greitt að fullu áður en skráningarfresti lýkur getur prófhaldari ákveðið að gera eftirfarandi:

- hafna skráningu (með endurgreiðslu að frátöldu úrvinnslugjaldi sjá 8.2.1)
- leggja 50% ofan á skráningargjald.

Skráningargjald verður að greiða þó svo hundur mæti ekki í dóm.

8.2 Endurgreiðsla skráningargjalda

Ef í ljós kemur eftir að skráningarfrestur rennur út, að áður auglýstur dómari muni ekki dæma, verður þátttakandi að taka fram við prófstjóra áður en dómur hefst, að hann vilji ekki prófa/sýna hund sinn hjá nýjum dómara. Komi nafn varadómara fram í auglýsingu prófsins fæst engin endurgreiðsla.

Skráningargjald fæst aðeins endurgreitt ef um dómabreytingu er að ræða, ekki við sjúkdóm, slys eða lóðarí. Sér reglur gilda um Elite flokkinn (sjá 5. hluta).

8.2.1 Undantekning

Ef skráningarblað er ekki tekið til greina (dæmi: hundurinn hefur ekki réttindi til að keppa eða skráningargjald barst of seint) getur prófhaldari tekið úrvinnslugjald sem nemur 25% af greiddu skráningargjaldi.

9. Dómaraákvörðanir

Ákvörðun dómara er endanleg. Allar ákvörðanir dómara með tilliti til gæða, einkunnagjafar og sætaröðunar eru endanlegar og verður ekki breytt. Keppandi getur því ekki mótmælt dómi né skoðunum dómara.

9.1 Mótmæli

Ákvörðunum dómara er einungis hægt að breyta í eftirfarandi tilfellum:

- Villa af tæknilegum orsökum.
- Hundur hefur ekki rétt til þátttöku skv. gildandi reglum.
- Eigandi mótmælir dómi þar sem villa hefur leitt til útilokunar úr keppni.

Eftirfarandi aðilar geta mótmælt ákvörðun dómara:

- Viðkomandi keppandi
- Prófstjóri eða viðkomandi dómari
- HRFÍ, ef endurskoða þarf niðurstöðuna af einhverjum ástæðum.

Mótmæli afhendast á eftirfarandi hátt:

- Mótmæli skulu vera skrifleg.
- Mótmæli má afhenda prófstjóra áður en keppni lýkur þann dag sem atvikið sem mótmæla á, átti sér stað.
- Greiða skal kærugjald sem jafngildir tvöföldu skráningargjaldi.

Ef mótmælum er skilað inn af einhverjum sem ekki hefur rétt til þess eða því fylgir ekki kærugjald, skal mótmælum strax vísað frá. Þessi ákvörðun er tekin af prófstjóra.

Verði kæra samþykkt missir hundurinn þær einkunnir sem voru á dómatalista, og fær keppandi endurgreidd bæði keppnisgjöld og kærugjöld.

Áfrýjun á kæru má senda skriflega til HRFÍ innan 30 daga.

10. Flokkaskipting, einkunnir og verðlaun

Keppt er í 4 flokkum:

Hlýðni I er opinn öllum hundum sem hafa ekki tekið þátt í hlýðni II.

Hlýðni II er opinn öllum hundum sem hafa náð 1. einkunn í hlýðni I, en ekki tekið þátt í hlýðni III

Hlýðni III er opinn öllum hundum sem hafa náð 1. einkunn í hlýðni II, en ekki tekið þátt í hlýðni Elite

Hlýðni Elite er opinn öllum hundum sem hafa náð 1. einkunn í hlýðni III.

Einkunnir sem þátttakendur hafa fengið í prófum á Norðurlöndum eða í heimalandi eiganda/keppanda gilda til þess að hækka upp um flokk.

Stigagjöf 0 þar næst 5-5,5-6-6,5- o.s.frv. upp í 10 eru svo margfölduð með tölum sem gefnar eru upp fyrir hverja æfingu sem gefur heildarstigafjölda. stigagjöfingjöfin 0 þýðir að æfing er ekki viðurkennd.

Einkunnagjöf í hlýðni I og II:

1. **einkunn** fá þeir hundar sem ná 160-200 stigum
2. **einkunn** fá þeir hundar sem ná 140-159,5 stigum
3. **einkunn** fá þeir hundar sem ná 100-139,5 stigum

Allir hundar sem ná einkunn í Hlýðni I og með viðurkennda einkunn í öllum æfingum fá afhent silfurmerki.

Allir hundar sem ná einkunn í Hlýðni II og með viðurkennda einkunn í öllum æfingum fá afhent gullmerki.

Merkin eru einungis afhent einu sinni í hverjum flokk.

Einkunnagjöf í Hlýðni III og Hlýðni Elite:

- 1. einkunn** fá þeir hundar sem ná 256-320 stigum
- 2. einkunn** fá þeir hundar sem ná 224-255,5 stigum
- 3. einkunn** fá þeir hundar sem ná 192-223,5 stigum

Dómari gefur skriflega umsögn fyrir hvern hund og þátttakendur fá eintak af umsögninni. Hundar sem náð hafa 1. einkunn er raðað í sæti á dómalista og á umsagnarblöðum.

CACIOB og vara-CACIOB eru einungis veitt á alþjóðlegum keppnum. Til þess að taka við CACIOB og vara-CACIOB þurfa hundar að vera orðnir fullra 15 mánaða, vera skráðir í HRFÍ eða erlendu félagi viðurkenndu af HRFÍ. Rakkar þurfa að hafa bæði eistun rétt staðsett.

CACIOB fær besti hundurinn með 1. einkunn í Elite flokknum. Vara-CACIOB fær næst besti hundurinn með 1. einkunn í Elite flokknum.

Í öllum 4 flokkum í hlýðni skal raða í allt að 6 verðlaunasæti. Verðlaunin eru veitt þeim hundum sem ná 1. einkunn og hafa flest stig sama hvaða stig þeir hafa fengið í einstökum æfingum. Hundur sem verður meistari í tilteknu prófi fær verðlaun þó hann sé ekki meðal þeirra sex hæstu.

Allir hundar fá þáttökuborða sem er svartur/rauður/gulur.

Allir hundar sem fá *1. einkunn* fá *rauðan borða*.

Allir hundar sem fá *2. einkunn* fá *bláan borða*.

Allir hundar sem fá *3. einkunn* fá *gulan borða*.

Hundar sem fá *CACIOB* fá *hvítan borða*.

Hundar sem fá *vara-CACIOB* fá *appelsínugulan borða*.

Einkunnir eru opinberar og eru skráðar í ættbók.

11. Nafnakall í hlýðniprófum

Þátttakendur í hverjum flokki í hlýðni prófum, eru kallaðir inn samtímis. Innbyrðis keppnisröðun er ákveðin fyrirfram af prófshaldara með því að draga nöfn.

Ef þátttakandi er ekki til staðar þegar hópurinn hans er kallaður inn, getur teymið átt á hættu að missa þáttökurétt sinn í viðkomandi prófi. Ef þátttakandinn er skráður með tvo hunda í sama flokki, skulu þeir kallaðir inn í sitthvorum hópnum. Ef það koma upp aðrir árekstrar, svo sem að hundur sé skráður í keppni (sýning, hundafími eða annað) á sama tíma eða þátttakandi hefur skráð fleiri en tvo hunda í keppnina, þá er það alfarið á ábyrgð þátttakanda að finna lausn á vandanum.

Hluti 3

ÞÁTTTÖKUREGLUR OG DÓMARASKILMÁLAR

Á keppnissvæðinu:

- Hundur sem er mættur á svæðið má ekki hætta keppni nema að dýralækir/prófstjóri meti hundinn ekki í hæfu ástandi til að taka prófið.
- Hundarnir skulu hafðir í taumi á keppnissvæðinu þegar þeir eru ekki í dómi.
- Harðhentar refsingar á hundum eru stranglega bannaðar og leiða til brottvísunar af svæðinu. Dómara ber að tilkynna atvikið til HRFÍ.
- Gaddakeðjur og annar búnaður sem standast ekki dýraverndunarlög eru ekki leyfilegar.
- Velferð hundsins skal höfð í forgangi á öllum prófum og keppnum.

Almennt í hring eða í dóm

- Vísa skal hundi úr hring sem sýnir árasagirni og ber dómara að tilkynna atvikið til HRFÍ.
- Hlýðni I, II og III: Taumur skal hafður í vasa, hangandi utan um háls eða yfir vinstri öxl stjórnandans (festur yfir þá hægri) meðan hundur er í dómi, að undantöldum æfingum „skoða tennur“ og „ganga í taumi“ í hlýðni I.
- Hlýðni Elite: Taumur skal lagður á dómaraборðið eða geymdur fyrir utan hring.
- Ekki er leyfilegt að nota verðlaunabita, leikföng, klikker, flautur eða önnur hjálpartæki inni í hlýðnihring og getur það leitt til brottvísunar.
- „Þjálfun“ inni í hlýðnihring er ekki leyfileg, ítrekuð tilmæli leiða til brottvísunar af svæðinu.
- Ekki er leyfilegt að nota teppi/yfirbreiðslu eða annað undirlag meðan á dómi stendur.
- Ekki er leyfilegt á nokkurn hátt að reyna að hafa áhrif fyrir utan hring á hunda sem eru í dómi meðan á prófi stendur. Bannað er að skemma fyrir eða eyðileggja æfingar fyrir öðrum keppendum og getur slíkt háttalag leitt til brottvísunar af svæðinu.
- Hundur skal vera undir fullri stjórn og fylgja stjórnanda á milli æfinga.
- Aðrir en þátttakendur prófsins verða að halda sig fyrir utan prófhring.

- Tillit skal tekið til hreyfigetu og gráðu fötlunar þegar hreyfihamlaðir eru í dómi.
- Tjáskipti frá stjórnanda til dómara/prófstjóra skulu ekki eiga sér stað á meðan á dómi stendur.
- Ef æfing mistekst hjá keppanda og dómari telur að það sé vegna aðstæðna sem hvorki hundur né stjórnandi réðu við, getur dómari leyft endurtekningu á æfingunni.
- Ef hundur losar sig (mígur eða skítur) á meðan á dómi stendur í hlýðni I, II eða III, og það gerist í miðri æfingu, er gefið 0 fyrir æfinguna og ekki meira en 5 í „Heildarmatinu”. Gerist þetta á milli tveggja æfinga, verður gefið 0 í „Heildarmat”. Í Hlýðni Elite skal hundur sem losar sig (mígur eða skítur) inn í hring vísað úr keppni.
- Undir sérstökum kringumstæðum getur dómari vikið frá reglugerðinni.

Almennt um dómgæslu

- Markmið með hlýðniþrófum hjá HRFÍ er prófun á hversu móttækilegir hundar eru til þjálfunar. Dómur hvernar æfingar byggist fyrst og fremst á aðalatriðum hvernar æfingar og hvernig hundurinn skilur verkefnið.
- Til að hljóta viðurkenningu á æfingu er aðalatriðið að æfingin sé útfærð eins og stendur í reglugerðinni.
- Einungis þeir hundar sem sýna vinnugleði, eru skilvirkir og stefnufastir, geta fengið hæstu einkunn.
- Að sama skapi eiga minniháttar villur og mistök stjórnanda ekki að lækka stigagjöf mikið.
- Ef hundur virkar þvingaður eða sýnir litla löngun til að framkvæma æfingu, skal það hafa mikil áhrif til lækkunar á stigagjöf.
- Síendurteknar villur í framkvæmd á æfingu, eiga ekki að safnast upp, heldur skila sér í stigagjöf.
- Ef hundur vælir eða geltir á meðan á dómi stendur, á það að koma skýrt fram í stigagjöf.
- Skipanir eða merki sem notuð eru skulu vera stutt.
- Ef handabendingar/líkamstjáningar eru notaðar sem skipanir, skal dómari fá skilaboð um það áður en æfingin byrjar.

- Ef flokki er skipt niður á fleiri en einn dómara, skal hver dómari gefa stig fyrir „Heildarmat”. Stigin eru síðan lögð saman og er svo deilt með fjölda dómara. Tugabrot skulu hækkuð upp í næstu heilu eða hálfu tölu.

Sameiginlegt fyrir allar æfingarnar

- Í reglum og útskýringum fyrir hverja æfingu er það dómari/prófstjóri sem gefur keppenda merki um framkvæmd á æfingum en það er stjórnandi sem gefur hundinum skipun um framkvæmd á æfingum.
- Allar æfingar og dómar á æfingum byrja eftir að keppandi hefur verið spurður hvort hann sé tilbúinn.
- Allar æfingar og dómar á æfingum ljúka þegar dómari/prófstjóri hefur gefið skilaboð um að æfing sé búin.
- Allar æfingar byrja og enda með hundinn í upphafsstöðu. Undantekning er æfingin að „senda fram” í Hlýðni II.
- Í viðkomandi prófi skulu allir keppendur í hverjum flokki fylgja sömu framkvæmd á æfingum. „Hælganga í taumi” og „Hælganga laus” sem og aðrar æfingar skulu vera framkvæmdar eins fyrir alla þátttakendur innan sama flokks.
- Hlýðni I, II og III: Þátttakendur mega velja á milli tveggja viðurkenndra „upphafsstaða”; með hundinn sitjandi við vinstri hlið stjórnandans, eða með hundinn standandi við vinstri hlið stjórnandans. Sama „upphafsstaða” skal vera notuð í gegnum allt prófið. Stjórnandinn verður að láta dómara vita áður en dómur hefst, ef hann kys að nota standa sem „upphafsstöðu”.
Hlýðni Elite: „Upphafsstaða” er hundur sitjandi við vinstri hlið stjórnandans.
- Í æfingum þar sem hundur er sendur út frá upphafsstöðu gildir eftirfarandi:
Hundur sem þjófstartar í byrjun eða seinna í æfingunni, má í hæsta lagi fá 7 stig ef ekkert annað er tekið fram í reglugerð (framkvæmd) æfingarinnar.

Framkvæmd æfinga (sem eru með svipaða útfærslu)

Liggja æfingar („Liggja saman í hóp” í öllum flokkum, „Liggja úr kyrrstöðu” í Hlýðni I, „Liggja á göngu” í Hlýðni II og „Fjarlægðarstjórnun” í Hlýðni I, II, III og Elite) enda þannig að stjórnandinn fær merki um að ganga u.þ.b. tvö skref aftur fyrir hundinn þar sem hann snýr sér við og stoppar. Stjórnandinn fær þarnaest merki um að ganga til hundsins og eftir nýtt merki skipar stjórnandinn hundinum í upphafsstöðu.

Í innkallsæfingum („Innkall” í öllum flokkum, „Hoppa yfir hindrun“ í Hlýðni I) skal hundurinn eftir skipun, koma til stjórnandans beint í upphafsstöðu eða setjast fyrir framan

stjórnandann. Hundur sem sest fyrir framan stjórnandann, skal eftir nýja skipun, u.þ.b. 3 sekúndur, skipað í upphafsstöðu. Áður en æfingin byrjar skal stjórnandinn láta dómara vita ef hundurinn mun sitja fyrir framan hann í innkalli.

Í sækja æfingum („Að sækja” í Hlýðni II, „Að sækja yfir hindrun”, „Að sækja járnkefli” og „Lyktarpróf” í Hlýðni III, „Að sækja með bendingum”, „Sækja járnkefli yfir hindrun” og „Lyktarpróf” í Hlýðni Elite) skal hundurinn sækja hlutinn strax og koma með hann til baka til stjórnandans annað hvort með því að koma í upphafsstöðu eða að setjast fyrir framan stjórnandann. Eftir merki skal stjórnandinn gefa hundinum skipun um að afhenda hlutinn. Hundur sem afhendir hlutinn fyrir framan stjórnandann, skal strax eftir afhendingu og eftir skipun stjórnandans koma í upphafsstöðu. Í þeim tilfellum þegar hluturinn finnst ekki strax, skal það ekki leiða sjálfkrafa til lækkunar á stigum svo lengi sem hundurinn leitar markvisst.

„Smökkun” á hlutnum er ekki leyfileg á meðan keppandi er inn í hring og leiðir til þess að æfingin er ekki viðurkennd.

Hluti 4

HLÝÐNIPRÓF I

Æfing 1: Skoða tennur

Margföldun: 1 Hámarks stigagjöf: 10

Skipanir: Orð eða merki fyrir „kyrr”.

Framkvæmd: Æfingin hefst með hundinn í upphafsstöðu. Dómarinn stillir sér upp u.þ.b. 5 metrum fyrir framan stjórnandann, snýr sér að honum og spyr hvort hann sé tilbúinn. Dómarinn gengur að stjórnandanum, stjórnandinn skipar hundinum að vera kyrr og nú skal dómarinn skoða bit hundsins. Þátttaka í æfingunni er krafa til að geta haldið áfram í prófinu.

Dómaraleiðbeiningar: Þegar stig eru gefin skal almenn hegðun hundsins tekin til greina. Hundur sem sýnir árásargjarna hegðun fellur og skal vísað úr prófinu. Til þess að fá æfinguna viðurkennda er sú krafa gerð að dómarinn geti skoðað bitið á eðlilegan hátt, án þess að hundurinn sýni mótþróa. Hundur sem ekki sýnir grimmd en leyfir ekki af öðrum ástæðum að dómari skoði upp í hann fær 0 stig fyrir æfinguna, en hundinum þarf ekki endilega að vera vísað burt úr prófinu.

Æfing 2: Liggja saman í hóp í 2 mínútur

Margföldun: 3 Hámarks stigagjöf: 30

Skipanir: Orð eða merki fyrir „liggja”, „kyrr” og „upphafsstaða”.

Framkvæmd: stjórnendur stilla sér upp með hundana í upphafsstöðu í beinni línu með u.þ.b. 3 metra bili á milli þátttakenda. Eftir að búíð er að gefa merki gefa stjórnendur hundunum skipun um að leggjast og síðan fá þeir annað merki um að þeir megi skipa hundunum að vera kyrrir. Stjórnendur skilja hundana eftir og ganga u.þ.b. 20 metra þar sem þeir, eftir merki, snúa sér við og standa andspænis hundunum í 2 mínútur. Tímataka hefst þegar stjórnendur standa andspænis hundunum. Þegar tíminn er liðinn fá stjórnendurnir merki um að ganga u.þ.b. tvö skref aftur fyrir hundana þar sem þeir snúa sér við og stoppa. Stjórnendurnir fá þá merki um að fara til hundanna og bíða eftir merki til að skipa þeim í upphafsstöðu. Ekki er hægt að framkvæma æfinguna með færri hundum en þremur.

Dómaraleiðbeiningar: Hundur sem reisir sig upp áður en tímataka hefst fær æfinguna ekki viðurkennda. Hundur sem reisir sig eða sest upp án þess að færa sig úr stöðu eftir að tímatakan hefst, skal ekki fá fleiri stig en 5, ef þetta gerist áður en tíminn er liðinn. Skilyrði til að fá æfinguna viðurkennda er, að hundurinn setjist ekki upp fyrir en minnst hálfur tíminn er liðinn. Færi hundurinn sig úr stöðu sem jafngildir minna en þrefaldri

eigin lengd, geltir eða vælir, skal hann ekki fá fleiri stig en 8. Færi hundurinn sig úr stöðu sem jafngildir meira en þrefaldri eigin lengd, fæst æfingin ekki viðurkennd ef þetta gerist áður en tíminn er liðinn. Gerist þetta eftir að tíminn er liðinn skal ekki gefa fleiri stig en 8.

Æfing 3: Hælganga í taumi

Margföldun: 3 Hámarks stigagjöf: 30

Skipanir: Orð eða merki fyrir „hæll”. Leyft frá kyrrstöðu og í hraðabreytingum.

Framkvæmd: Æfingin hefst með hundinn í upphafsstöðu. Stjórnandinn skal hafa tauminn í vinstri hendi. Hundurinn skal ganga viljugur í slökum taumi við vinstri hlið stjórnandans með höfuð eða herðar í beinni línu við vinstri fót stjórnandans. Æfingin skal fela í sér eðlilega göngu með beygjum og stoppum, hæga og hraða göngu án beygja. Hundurinn skal fara fljótt og án skipunar í upphafsstöðu í hvert sinn sem stjórnandinn stoppar.

Dómaraleiðbeiningar: Öll frávik sem teymið gerir skulu endurspeglast í stigagjöf. Hundur sem togar stöðugt í tauminn eða þarf að „draga” áfram, skal ekki fá æfinguna viðurkennda. Atriði eins og skortur á vinnuvilja, athygli eða það að hundurinn liggja í taumnum, skakkur í upphafsstöðu sem og notkun aukaskipana eru villur og skulu hafðar í huga við stigagjöf.

Æfing 4: Liggja úr kyrrstöðu

Margföldun: 2 Hámarks stigagjöf: 20

Skipanir: Orð eða merki fyrir „liggja”, „hæll” og „upphafsstaða”.

Framkvæmd: Æfingin hefst með hundinn í upphafsstöðu. Eftir merki gengur stjórnandinn með hundinn lausan við hæl u.þ.b. 10 metra. Eftir nýtt merki stoppar stjórnandinn og skipar hundinum að leggjast, gengur síðan u.þ.b. 10 metra frá hundinum sem er enn í liggjandi stöðu. Stjórnandinn fær eftir það merki um að ganga til baka, snúa við og stoppa u.þ.b. tveimur skrefum fyrir aftan hundinn. Stjórnandinn fær svo merki um að ganga til baka til hundsins. Eftir nýtt merki frá dómara skal stjórnandinn skipa hundinum í upphafsstöðu.

Dómaraleiðbeiningar: Að leggjast niður er aðalþáttur æfingarinnar og skal stigagjöf endurspegla hversu viljugur hundurinn er til að leggjast og hversu rólegur hann liggur kyrr. Leggist hundurinn ekki eftir tvær skipanir skal æfingin ekki viðurkennd, leggist hundurinn ekki eftir fyrstu skipun skal ekki gefa fleiri stig en 7. Hundur sem reisir sig upp eða sest upp (eftir að hafa lagst niður), skal ekki fá fleiri stig en 5, ef hann gerir þetta áður en stjórnandinn hefur stoppað og snúið sér við. Ef hundurinn sest upp eða reisir sig eftir að stjórnandinn hefur stoppað og snúið sér við, skal hann ekki fá fleiri stig en 8. Við

dóm á æfingunni skal hælga án taums einnig koma til athugasemda við stigagjöf.

Æfing 5: Innkall frá sitjandi stöðu

Margföldun: 2 Hámarks stigagjöf: 20

Skipanir: Orð eða merki fyrir „sitja kyrr” og „hæll”.

Framkvæmd: Æfingin hefst með hundinn sitjandi við vinstri hlið stjórnandans. Eftir merki skipar stjórnandinn hundinum að vera kyrr sitjandi. Eftir nýtt merki gengur stjórnandinn u.þ.b. 15 metra frá hundinum og snýr sér svo á móti hundinum. Stjórnandinn fær svo nýtt merki um að kalla hundinn inn í upphafsstöðu.

Dómaraleiðbeiningar: Það að vera ekki viljugur í þessari æfingu hefur í för með sér verulega fækkun stiga. Ef hundurinn kemur ekki til stjórnandans eftir fyrstu innkallsskipun skal hann ekki fá fleiri stig en 7. Ef hundurinn er ekki kominn til stjórnandans eftir tvær skipanir, fæst æfingin ekki viðurkennd. Færir hundurinn sig úr stöðu sem jafngildir þrisvar sinnum eigin lengd áður en stjórnandinn hefur stoppað og snúið sér við, fæst æfingin ekki viðurkennd. Færir hann sig minna en þrisvar sinnum eigin lengd skulu stigin ekki vera fleiri en 7. Ef hundurinn byrjar að hreyfa sig í átt að stjórnandanum fyrir innkallsskipunina eftir að stjórnandinn hefur stoppað og snúið sér við, skal ekki gefa fleiri stig en 7. Hundur sem reisir sig upp eða leggst niður án þess að færa sig úr stað, áður en kallað er í hann, skal ekki fá fleiri stig en 8. Mikil áhersla er lögð á að hundurinn velji styðstu leið og komi á góðum hraða til stjórnandans.

Æfing 6: Standa á göngu

Margföldun: 2 Hámarks stigagjöf: 20

Skipanir: Orð eða merki fyrir „hæll” og „standa”.

Framkvæmd: Æfingin hefst með hundinn í upphafsstöðu. Eftir merki gengur stjórnandinn með hundinn lausan við hæl u.þ.b. 10 metra að fyrirfram ákveðnum stað þar sem stjórnandinn skipar hundinum að standa á göngu. Stjórnandinn heldur áfram göngu u.þ.b. 10 metra. Stjórnandinn stoppar við merki frá dómara og snýr sér við. Stjórnandinn fær merki um að ganga u.þ.b. tvö skref aftur fyrir hundinn þar sem hann snýr sér við og stoppar. Við nýtt merki gengur stjórnandinn upp að hundinum og tekur hann með sér í göngu lausan við hæl ca. 3 metra, þar sem hann fær merki um að stoppa.

Dómaraleiðbeiningar: Hundurinn skal stoppa snarlega í standandi stöðu til að ná sem flestum stigum. Hundur sem stoppar ekki við tvær skipanir fær æfinguna ekki viðurkennda, stoppar hann ekki við fyrstu skipun skal ekki gefa fleiri stig en 7. Til þess að fá æfinguna viðurkennda þarf hundurinn að stoppa innan marka sem eru tvisvar sinnum eigin lengd eftir að stjórnandinn hefur gefið skipun. Hundur sem leggst eða sest

eftir að hafa fyrst stoppað í standandi stöðu skal ekki fá fleiri stig en 5, ef þetta gerist áður en stjórnandinn hefur stoppað og snúið sér við. Ef þetta gerist eftir að stjórnandinn hefur snúið sér við skal ekki gefa fleiri stig en 8. Við dóm á æfingunni skal hælginga án taums einnig koma til álita við stigagjöf.

Æfing 7: Hoppa yfir hindrun

Margföldun: 2 Hámarks stigagjöf: 20

Skipanir: Orð eða merki fyrir „kyrr“, hæll“ og „hoppa“.

Framkvæmd: Æfingin hefst með hundinn í upphafsstöðu u.þ.b. 3-5 metra frá hindrun. Eftir merki skal stjórnandinn skipa hundinum að vera kyrr og ganga framhjá hindrun þar sem hann stoppar og snýr sér við u.þ.b. 3-5 metrum aftan við hindrunina. Eftir nýtt merki kallar stjórnandinn hundinn yfir hindrunina í upphafsstöðu. Hindrun skal vera þétt. Hún skal vera jöfn hæð hundsins við herðakamb, að hámarki 70 cm. Stjórnandinn getur beðið um að hoppið sé hærra en axlahæð hundsins svo lengi sem það fer ekki yfir hámarkshæð.

Dómaraleiðbeiningar: Hoppið er aðal atriðið og stigagjöf skal endurspegla hversu viljugur hundurinn er að hoppa yfir hindrunina. Hopp skipun verður að gefa áður en hundur hefur hoppað. Hundur sem stoppar fyrir framan hindrun og neitar tvisvar sinnum eftir það að hoppa, skal ekki fá æfinguna viðurkennda. Hundur sem gengur í kringum hoppið, fær ekki æfinguna viðurkennda. Hundur sem færir sig úr stöðu meira en þrisvar sinnum eigin lengd áður en stjórnandinn hefur stoppað og snúið sér við, skal ekki fá æfinguna viðurkennda. Hundur sem færir sig úr stöðu minna en þrisvar sinnum eigin lengd fyrir skipun, skal ekki fá fleiri stig en 7. Ef hundurinn fer af stað áður en skipun er gefin en eftir að stjórnandinn hefur stoppað og snúið sér við fær ekki fleiri stig en 7. Hundur sem reisir sig upp eða leggst áður en skipun er gefin, án þess að færa sig að öðru leyti, skal ekki fá fleiri stig en 8. Hundur sem kemur ekki til stjórnaða á fyrsta innkalli, fær ekki fleiri stig en 8. Æfingin fæst ekki viðurkennd ef hundurinn er ekki kominn til stjórnaðans í þremur skipunum. Það er ekki æskilegt að hundurinn snerti hindrunina og ber það að endurspeglast í stigagjöf ef það gerist.

Æfing 8: Fjarlægðarstjórnun

Margföldun: 2 Hámarks stigagjöf: 20

Skipanir: Orð eða merki fyrir „kyrr“ og „upphafsstaða“. Orð og/eða merki fyrir „sitja“ og „liggja“ úr fjarlægð.

Framkvæmd: Æfingin hefst með hundinn í upphafsstöðu. Eftir merki skipar stjórnandinn hundinum að vera kyrr og gengur á fyrirfram ákveðin stað u.þ.b. 2 metra frá hundinum. Stjórnandinn verður látinn vita þegar stöðu hundsins skal breytt. Hundurinn

skal skipta um stöðu þrisvar sinnum, og skal hver staða haldast óbreytt í u.þ.b. 3 sekúndur. Síðasta staðan skal vera liggjandi. Stjórnandinn fær eftir það merki um að ganga u.þ.b. tvö skref aftur fyrir hundinn þar sem hann snýr sér við og stoppar. Stjórnandinn fær þá merki um að fara til hundsins og bíða eftir merki til að skipa honum í upphafsstöðu.

Dómaraleiðbeiningar: Mesta áherslu skal lagt á að hundurinn breyti fljótt um stöðu, og án þess að færa sig úr stað frá upphafsstaðsetningu. Hundur sem hefur eftir síðustu stöðubreytingu fært sig lengra en tvisvar sinnum sína eigin líkamslengd frá upphafsstaðsetningu, skal ekki fá æfinguna viðurkennda. Hundur sem hefur eftir síðustu stöðubreytingu fært sig meira en sína eigin líkamslengd frá upphafsstaðsetningu, skal ekki fá fleiri stig en 7. Til þess að fá æfinguna viðurkennda verður hundurinn að breyta stöðu sinni að minnsta kosti tvisvar sinnum. Hundur sem sest upp úr liggjandi stöðu áður en stjórnandinn hefur komið tilbaka til hans skal ekki fá fleiri stig en 8.

Æfing 9: Heildarmat

Margföldun: 3 Hámarks stigagjöf: 30

Dómaraleiðbeiningar: Með heildarmati er fyrst og fremst átt við samvinnu milli hunds og stjórnanda, auk vilja og vinnugleði hundsins í gegnum allar æfingarnar. Taka skal tillit til hegðunar hunds og stjórnanda meðan á æfingunum stendur og á milli þeirra. Þá skal einnig tekið tillit til skapgerðar viðkomandi hundakyns. Heildarmatið er sjálfstæður dómur og skal ekki endilega endurspegla stigagjöf annarra æfinga.

Hámarks stigagjöf: 200

Athugasemd: Ef hundi mistekst í einhverri æfingu og dómariinn telur að það byggist á misskilningi, er leyfilegt að teymið endurtaki æfinguna. Fyrir ítarlegri umfjöllun á útfærslu sjá „Þátttökureglur og dómarskilmálar“.

HLÝÐNIPRÓF II

Æfing 1: Liggja saman í hóp í 2 mínútur með stjórnanda úr auglýsýn

Margföldun: 2

Hámarks stigagjöf: 20

Skipun: Orð eða merki fyrir „liggja“, „kyrr“ og „upphafsstaða“

Framkvæmd: Með hundana í upphafsstöðu er stjórnendum raðað í röð, með u.þ.b. 3 metra millibili. Eftir að búið er að gefa merki skipa stjórnendurnir hundunum að leggjast og eftir nýtt merki, að liggja kyrrir. Því næst ganga þeir burt frá hundunum og í skjól úr auglýsýn hundanna og skulu vera þar í 2 mínútur. Tíminn byrjar um leið og stjórnendurnir eru komnir í skjól. Þegar tíminn er liðinn fá þeir merki um að koma aftur að línunni í hringnum. Stjórnendurnir fá þar merki um að ganga u.þ.b. tvö skref aftur fyrir hundana þar sem þeir snúa sér við og stoppa. Stjórnendurnir fá því næst merki um að fara til hundanna og fá þá merki um að skipa hundunum í upphafsstöðu. Ekki er hægt að framkvæma æfinguna með færri en þremur hundum.

Dómaraleiðbeiningar: Hundur sem reisir sig upp eða sest upp áður en tímataka hefst fæst æfingin ekki viðurkennd. Hundur sem reisir sig upp eða sest upp án þess þó að færa sig úr stöðu, þegar tímataka er hafin, skal ekki fá fleiri stig en 5, ef þetta gerist áður en stjórnandinn er komin úr auglýsýn og búinn að stilla sér upp á línunni. Til þess að hljóta viðurkennda æfingu má hundurinn ekki setjast upp fyrr en minnst helmingur tímans er liðinn. Færi hundurinn sig úr stöðu sem jafngildir minna en þrefaldri eigin lengd, geltir eða vælir, skal ekki gefa fleiri stig en 8. Færi hundurinn sig úr stöðu sem jafngildir meira en þrefaldri eigin lengd, fæst æfingin ekki viðurkennd ef það gerist áður en stjórnandinn er komin til baka í hringinn og búinn að stilla sér upp á línunni. Gerist þetta eftir að stjórnandinn er búinn að stilla sér upp á línunni fyrir framan hundinn skal ekki gefa fleiri stig en 8.

Æfing 2: Hælganga án taums

Margföldun: 3

Hámarks stigagjöf: 30

Skipunir: Orð eða merki fyrir „hæll“. Leyfð frá kyrrstöðu og í hraðabreytingum.

Framkvæmd: Æfingin hefst með hundinn í upphafsstöðu. Hundurinn skal ganga viljugur við vinstri hlið stjórnandans með höfuð eða herðar í beinni línu við vinstri fót stjórnandans. Æfingin felur í sér eðlilega og hæga göngu með beygjum og stoppum og hraða göngu með beygjum. Hundurinn skal fara fljótt og án skipunar í upphafsstöðu í hvert sinn sem stjórnandinn stoppar.

Dómaraleiðbeiningar: Öll frávik sem teymið gerir skulu endurspeglast í stigagjöf. Ekki skal viðurkenna æfingu hunds sem gengur burt frá stjórnanda eða fylgir stjórnanda með

meira en meters fjarlægð stóran hluta af æfingunni. Atriði eins og skortur á vinnuvilja, athygli eða það að hundurinn flýti sér á undan stjórnandanum, sé skakkur í upphafsstöðu sem og notkun aukaskipana eru villur og skulu hafðar í huga við stigagjöf.

Æfing 3: Liggja á göngu

Margföldun: 2 Hámarks stigagjöf: 20

Skipanir: Orð eða merki fyrir „hæll“, „liggja“ og „upphafsstaða“

Framkvæmd: Æfingin hefst með hundinn í upphafsstöðu. Eftir merki gengur stjórnandinn af stað með hundinn lausan við hæl. Eftir u.þ.b. 10 metra göngu eða á fyrirfram tilgreindum stað er hundinum skipað að leggjast á göngu með skipun eða bendingu, en stjórnandinn heldur áfram göngunni. Stjórnandinn fær merki eftir u.þ.b. 10 metra um að snúa sér við og stoppa. Stjórnandinn fær því næst merki um að ganga til baka til hundsins, u.þ.b. tvö skref aftur fyrir hundinn þar sem hann snýr sér við og stoppar. Stjórnandinn fær þá merki um að fara til hundsins og bíða eftir merki til að skipa honum í upphafsstöðu.

Dómaraleiðbeiningar: Að leggjast er aðalþáttur æfingarinnar og stigagjöfin skal endurspegla hversu viljugur hundurinn er til að leggjast og liggja rólegur. Hundurinn skal leggjast ákveðið í göngustefnu. Ef hundurinn hefur ekki lagst eftir tvær skipanir fæst æfingin ekki viðurkennd. Ef hundurinn leggst ekki við fyrstu skipun fást ekki fleiri stig en 7. Til þess að fá æfinguna viðurkennda verður hundurinn að leggjast innan marka sem jafngildir tvöfaldri eigin lengd hundsins, eftir að stjórnandinn hefur gefið skipun. Hundur sem leggst, en sest eða stendur síðan upp eða færir sig lengra en nemur tvisvar sinnum eigin lengd skal ekki gefið fleiri stig en 5, ef það gerist áður en stjórnandinn hefur snúið við og stoppað. Setjist hundurinn upp eða reisir sig eftir að stjórnandinn hefur snúið sér við og stoppað, er ekki gefið fleiri stig en 8. Við dóm á æfingunni skal hælginga einnig koma til álita við stigagjöf.

Æfing 4: Innkall frá sitjandi stöðu, með standa

Margföldun: 2 Hámarks stigagjöf: 20

Skipanir: Orð eða merki fyrir „sitja kyrr“, „hæll“ og „standa“.

Framkvæmd: Æfingin hefst með hundinn í upphafsstöðu. Eftir merki skipar stjórnandinn hundinum að vera kyrr sitjandi og eftir nýtt merki gengur stjórnandinn u.þ.b. 20 metra frá hundinum, stoppar og snýr sér svo að honum. Stjórnandinn fær svo nýtt merki um að kalla á hundinn. Áður en hundurinn er komin hálf leið, fær hann skipun um að standa á tilgreindum stað. Eftir nýtt merki er hundurinn kallaður inn í upphafsstöðu.

Dómaraleiðbeiningar: Það að vera ekki viljugur í þessari æfingu hefur í för með sér verulega fækkun á stigum. Ef hundurinn kemur ekki til stjórnandans eftir aðra innkallsskipun skal hann ekki fá fleiri stig en 7. Ef hundurinn er ekki kominn til stjórnandans eftir þrjár skipanir, skal æfingin ekki viðurkennd. Færir hundurinn sig úr stöðu sem jafngildir meira en þrisvar sinnum eigin lengd áður en stjórnandinn hefur stoppað og snúið sér við, fæst æfingin ekki viðurkennd. Færir hann sig minna en þrisvar sinnum eigin lengd skal ekki gefa fleiri stig en 7. Ef hundurinn byrjar að hreyfa sig í átt að stjórnandanum fyrir innkallsskipunina eftir að stjórnandinn hefur stoppað og snúið sér við, skal ekki gefa fleiri stig en 7. Hundur sem reisir sig upp eða leggst niður án þess að færa sig úr stað, áður en kallað er í hann, skal ekki fá fleiri stig en 8. Hundur sem stöðvar ekki innan vegalengdar sem nemur fimmfaldri eigin líkamslengd fær ekki æfinguna viðurkennda. Ef hundurinn sest eða leggst eftir að hafa stöðvað standandi fæst ekki fleiri stig en 7. Það skal leggja mikla áherslu á að hundurinn velji styðstu leið og að hann komi með góðum hraða. Hundurinn skal stoppa minnst 5 metrum fyrir framan stjórnandann til að æfingin fáiast viðurkennd.

Æfing 5: Standa á göngu

Margföldun: 1 Hámarks stigagjöf: 10

Skipanir: Orð eða merki fyrir „hæll” og „standa”.

Framkvæmd: Æfingin hefst með hundinn í upphafsstöðu. Eftir merki gengur stjórnandinn með hundinn lausan við hæl u.þ.b. 10 metra að fyrirfram ákveðnum stað þar sem stjórnandinn skipar hundinum að standa á göngu. Stjórnandinn heldur áfram göngu u.þ.b. 10 metra. Stjórnandinn stoppar við merki frá dómara og snýr sér við. Stjórnandinn fær merki um að ganga u.þ.b. tvö skref aftur fyrir hundinn þar sem hann snýr sér við og stoppar. Við nýtt merki gengur stjórnandinn upp að hundinum og tekur hann með sér hæl göngu u.þ.b. 3 metra, þar sem hann fær merki um að stoppa.

Dómaraleiðbeiningar: Hundurinn skal stoppa snarlega í standandi stöðu til þess að hljóta sem flest stig. Hundur sem stoppar ekki við tvær skipanir fær æfinguna ekki viðurkennda, stoppar hann ekki við fyrstu skipun skal ekki gefa fleiri stig en 7. Til þess að æfingin fæst viðurkennd þarf hundurinn að stoppa innan marka sem eru tvisvar sinnum eigin lengd eftir að stjórnandinn hefur gefið skipun. Hundur sem leggst eða sest eftir að hafa fyrst stoppað í standandi stöðu skal ekki fá fleiri stig en 5, ef þetta gerist áður en stjórnandinn hefur stoppað og snúið sér við. Ef þetta gerist eftir að stjórnandinn hefur snúið sér við skal ekki gefa fleiri stig en 8. Við dóm á æfingunni skal hæl ganga án taums einnig koma til álita við stigagjöf.

Æfing 6: Áframsending með að standa

Margföldun: 2

Hámarks stigagiöf: 20

Skipanir: Orð eða merki fyrir „áfram“ og „standa“.

Framkvæmd: Æfingin hefst með hundinn í upphafsstöðu og skal hann snúa í átt að einni af hliðum svæðisins, sem skal vera ferningur með þriggja metra hliðarlengd og afmarkaður af keilu í hverju horni. Svæðið skal vera auðsýnilegt og staðset u.þ.b. 10 metrum frá upphafspunkti. Svæðið skal vera staðsett u.þ.b. 3 – 5 metrum frá mörkum hringsins. Það skal vera augljós merking, límband, krít eða álíka milli ytri marka keilanna. Eftir merki frá dómara sendir stjórnandinn hundinn út í svæðið þar sem hann fær skipun um að standa. Eftir u.þ.b. 3 sekúndur er æfingin búin. Dómgæsla við æfinguna er búin eftir að standa æfingunni er lokið og dómari hefur gefið merki um að sækja hundinn. Eftir merki frá dómara fer stjórnandinn og sækir hundinn á svæðið. Myndin sýnir dæmi um slíka æfingu.



Dómaraleiðbeiningar: Megintilgangur æfingarinnar er að stjórnandinn geti sent hundinn fram á ákveðinn stað og geti úr fjarlægð ákveðið hvar hundurinn á að standa. Hundurinn skal sendur hornrétt inn á svæðið. Erfiðleikar með að fá hundinn inn á svæðið skulu koma til fækkunar á stigum. Ef hundurinn er mjög tregur til að fara inn á svæðið skal ekki gefið fleiri stig en 7. Ef hundurinn lætur ekki senda sig inn á svæðið fæst æfingin ekki viðurkennd. Til að fá æfinguna viðurkennda þarf hundurinn að hafa alla fjóra fætur innan marka svæðisins. Hundur sem sest eða leggst innan svæðisins fær ekki fleiri stig en 8. Ef hundurinn er kominn inn á svæðið og stendur kyrr, en færir sig svo sem nemur meira en þrefaldri eigin lengd, fæst æfingin ekki viðurkennd. Færi hundurinn sig sem nemur minna en þrefaldri eigin lengd, skal ekki gefið fleiri stig en 8. Færi hundurinn sig og fer yfir mörk svæðisins, og þetta gerist áður en dómari hefur gefið merki um að stjórnandinn megi sækja hundinn, fæst æfingin ekki viðurkennd. Til að fá sem flest stig er ein af kröfunum sú, að það séu ekki gefnar fleiri en tvær skipanir á meðan æfingunni stendur. Leggi hundurinn af stað áður en hann fær skipun um það, skal ekki gefið fleiri stig en 7. Ef það eru gefnar fleiri en 7 skipanir allt í allt á meðan á æfingunni stendur fæst æfingin ekki viðurkennd.

Æfingunni líkur þegar stjórnandinn gengur fram og sækir hundinn inn á svæðið. Hundurinn skal fylgja skipunum og ekki taka sjálfstæðar ákvarðanir, sem þýðir t.d. að það verður að nota standa skipun inn í svæðið. Færi stjórnandinn sig frá upphafspunkti á meðan á æfingunni stendur fæst æfingin ekki viðurkennd. Við yfirdrifið miklar líkamsbendingar og hreyfingar frá stjórnandanum skal ekki gefa fleiri stig en 8.

Æfing 7: Að sækja

Margföldun: 2 Hámarks stigagjöf: 20

Skipanir: Orð eða merki fyrir „kyrr“, „sækja“ og „skila“

Framkvæmd: Æfingin hefst með hundinn í upphafsstöðu. Eftir merki skipar stjórnandinn hundinum að vera kyrr og kastar keflinu minnst 10 metra. Eftir nýtt merki skipar stjórnandinn hundinum að sækja keflið. Eftir nýtt merki gefur stjórnandinn hundinum skipunum að skila keflinu. Stjórnandinn má nýta eigið kefli úr tré.

Dómaraleiðbeiningar: Fari hundurinn af stað áður en keflið er lent fæst æfingin ekki viðurkennd. Fari hundurinn af stað eftir að keflið er lent og áður en að skipun er gefin skal ekki gefa fleiri stig en 7. Sleppi hundurinn keflinu hjá stjórnanda án þess að taka það aftur upp skal ekki gefa fleiri stig en 7. Sleppi hundurinn keflinu eða missir það þrisvar fæst æfingin ekki viðurkennd. Ef hundurinn nagar keflið skal það endurspeglast í stigagjöf hversu mikið hundurinn nagar það. Ef hundurinn nagar viðvarandi og fast skal ekki gefa fleiri stig en 5.

Æfing 8: Hoppa yfir hindrun með sitja

Margföldun: 2 Hámarks stigagjöf: 20

Skipanir: Orð eða merki fyrir „hopp“, „sitja“ og „hopp tilbaka“

Framkvæmd: Æfingin hefst með því að stjórnandinn snýr að hindrun með hundinn í upphafsstöðu í frjálstri vegalengd frá hindruninni. Eftir merki skipar stjórnandinn hundinum að hoppa yfir hindrunina og þegar hundurinn er komin yfir hindrunina skipar stjórnandinn hundinum að setjast. Eftir nýtt merki skipar stjórnandinn hundinum að hoppa tilbaka yfir hindrunina og koma í upphafsstöðu. Hindrun skal vera þétt. Hún skal vera jöfn hæð hundsins við herðakamb, að hámarki 70 cm. Stjórnandinn getur beðið um að hoppið sé hærrí svo lengi sem það fer ekki yfir hámarkshæð.

Dómaraleiðbeiningar: Snerti hundurinn hindrunina, óháð því hversu lítil snertingin er (að undanskilinni snertingu með skottinu), skal ekki gefa fleiri stig en 8. Hundi sem veigrar sér við að hoppa, skal ekki gefa fleiri stig en 8. Veigri hundurinn sér við að hoppa tvisvar í viðbót, fæst æfingin ekki viðurkennd. Hoppi hundurinn fram eða til baka áður en hann fær skipun um það skal ekki gefa fleiri stig en 7.

Æfing 9 : Fjarlægðarstjórnun

Margföldun: 2 Hámarks stigagjöf: 20

Skipanir: Orð eða merki fyrir „liggja“, „upphafsstaða“. Orð og eða merki fyrir „sitja“ og „liggja“ úr fjarlægð.

Framkvæmd: Æfingin hefst með hundinn í upphafsstöðu. Eftir merki skipar stjórnandinn hundinum að leggjast, vera kyrr og gengur að tilgreindum stað u.þ.b. 5 metra frá hundinum. Stjórnandanum eru sýnd merki þegar hundurinn á að skipta um stöðu. Hundurinn skal skipta um stöðu fjórum sinnum, og halda hverri stöðu í u.þ.b. 3 sekúndur. Síðasta staðan skal vera „liggja“. Stjórnandinn fær því næst merki um að ganga til baka til hundsins, u.þ.b. tvö skref aftur fyrir hundinn þar sem hann snýr sér við og stoppar. Við nýtt merki gengur stjórnandinn upp að hundinum og við nýtt merki er hundi skipað í upphafsstöðu.

Dómaraleiðbeiningar: Taka skal tillit til þess hversu fljótt hundurinn skiptir um stöðu og hversu mikið hann færir sig. Hundur sem eftir síðustu skipun hefur fært sig meira en sem nemur tvöfaldri eigin lengd frá upphafspunkti æfingarinnar fær æfinguna ekki viðurkennda. Hundur sem eftir síðustu skipun hefur fært sig meira en sem nemur eigin lengd skal ekki gefið fleiri stig en 7. Til að fá æfinguna viðurkennda skal hundurinn skipta um stöðu minnst tvisvar sinnum. Hundur sem reisir sig úr lokastöðunni áður en stjórnandinn er kominn til baka, fær ekki fleiri stig en 8.

Æfing 10: Heildarmat

Margföldun: 2 Hámarks stigagjöf: 20

Dómaraleiðbeiningar: Með heildarmati er fyrst og fremst átt við samvinnu milli hunds og stjórnanda, auk vilja og vinnugleði hundsins í gegnum allar æfingarnar. Taka skal tillit til hegðunar hunds og stjórnanda meðan á æfingunum stendur og á milli þeirra. Þá skal einnig tekið tillit til skapgerðar viðkomandi hundakyns. Heildarmatið er sjálfstæður dómur og skal ekki endilega endurspegla stigagjöf annarra æfinga.

Hámarks stigagjöf: 200

Athugasemd: Fyrir ítarlegri umfjöllum á útfærslu, sjá „Þátttökureglur og dómaraskilmálar“.

HLÝÐNIPRÓF III

Æfing 1: Sitja saman í hóp í 1 mínútu með stjórnanda í auglýsýn

Margföldun: 2

Hámarks stigagjöf: 20

Skipanir: Orð eða merki fyrir „sitja“ og „kyrr“

Framkvæmd: Með hundana í upphafsstöðu er stjórnendunum raðað í röð, með u.þ.b. 3 metra millibili. Eftir merki skulu stjórnendurnir skipa hundunum að vera kyrrum og labba frá hundunum. Eftir u.þ.b. 20 metra og merki frá dómara snúa stjórnendurnir sér við og stoppa. Tímataka hefst þegar allir stjórnendurnir standa andspænis hundunum. Æfingunni líkur með að stjórnendurnir eru sendir til baka til hundanna. Það skulu ekki vera færri en þrjú hundar í æfingunni, og ekki fleiri en sex.

Dómaraleiðbeiningar: Hundur sem leggst niður, stendur upp eða færir sig því sem nemur meira en þrefaldri eigin lengd fær æfinguna ekki viðurkennda. Hundur sem leggst niður eða reisir sig upp eftir að tímátöku líkur þegar stjórnandinn er á leið til baka, skal ekki gefið fleiri stig en 5. Hundur sem geltir 1-2 sinnum, skal fá 1-2 stiga frádrátt. Ef hundur geltir allan tímann, fæst æfingin ekki viðurkennd. Hundur sem er órólegur, til dæmis ef hann færir þyngd sína frá einum fæti til annars, skal vera dregin niður fyrir það í stigagjöf. Hundur má hins vegar snúa höfðinu og þar með sýna áhuga á því sem gerist í kringum hann, án þess að það sé talið sem merki um óróleika.

Æfing 2: Liggja í hóp í 3 mínútur með stjórnanda úr auglýsýn

Margföldun: 3

Hámarks stigagjöf: 30

Skipanir: Orð eða merki fyrir „liggja“, „kyrr“ og „upphafsstaða“

Framkvæmd: Með hundana í upphafsstöðu er stjórnendunum raðað í röð með u.þ.b. 3 metra millibili. Þegar hundunum er skipað í liggjandi stöðu skal það gert þannig að hverjum og einum stjórnanda er gefið merki um að gefa hundinum skipun um að leggjast og skal byrjað á teyminu lengst til vinstri. Eftir annað merki gefa stjórnendurnir hundunum skipun um að vera kyrrum og ganga um leið í burtu frá þeim og í skjól og bíða þar í 3 mínútur. Tímataka hefst þegar allir stjórnendurnir eru komnir úr auglýsýn frá hundunum. Þegar tíminn er liðinn fá stjórnendurnir merki um að stilla sér upp í röð andspænis hundunum. Þá skulu stjórnendurnir fá merki um að ganga u.þ.b. tvö skref aftur fyrir hundana, snúa við og stoppa. Eftir nýtt merki fara stjórnendurnir að hundunum. Einn og einn, nú frá hægri til vinstri fá stjórnendurnir merki um að skipa hundunum í upphafsstöðu. Það skulu ekki vera færri en þrjú hundar í æfingunni og ekki fleiri en sex.

Dómaraleiðbeiningar: Hundur sem reisir sig eða sest upp áður en tímatakan er hafin fær æfinguna ekki viðurkennda. Ef hundurinn leggst eða sest upp þegar annar en

stjórnandi en hans eigin gefur skipun fást ekki fleiri stig en 8. Hundur sem bæði leggst og sest upp eftir skipun frá öðrum en eigin stjórnanda, fær ekki fleiri stig en 7. Hundur sem leggst eftir skipun frá öðrum stjórnanda og er síðan skipað í upphafsstöðu af eigin stjórnanda fær æfinguna ekki viðurkennda. Hundur sem reisir sig upp eða sest upp án þess að flytja sig eftir að tímatakan er hafin, skal ekki fá fleiri stig en 5. Til að fá æfinguna viðurkennda má hundurinn ekki setjast eða standa upp áður en helmingur tímans er liðinn. Hundur sem færir sig því sem nemur minna en þrefaldri eigin lengd, geltir eða vælir, fær ekki fleiri stig en 8. Færi hundurinn sig lengra en nemur þrefaldri eigin lengd, fæst æfingin viðurkennd, ef hann gerir það áður en stjórnendurnir eru komnir til baka í hringinn og búinn að stilla sér upp á línunni. Gerist þetta eftir að stjórnandendurnir hafa stillt sér upp á línu fyrir framan hundinn skal ekki gefið fleiri stig en 8. Æfingunni er lokið þegar síðasti hundurinn hefur lokið dómi.

Æfing 3: Hælganga án taums

Margföldun: 4 Hámarks stigagjöf: 40

Skipun: Orð eða merki fyrir „hæll“. Leyfð frá kyrrstöðu og við hraðabreytingar.

Framkvæmd: Æfingin hefst með hundinn í upphafsstöðu. Hundurinn skal ganga viljugur við vinstri hlið stjórnandans með höfuð eða herðar í beinni línu við vinstri fót stjórnandans. Æfingin skal innihalda mismunandi hraða og beygjur ásamt að stöðva á göngu og hægri göngu. Það skulu einnig vera beygjur á hlaupum ásamt snúningi á staðnum, og 2-3 skref í mismunandi áttir. Hundurinn skal fara fljótt og án skipunar í upphafsstöðu í hvert sinn

Dómaraleiðbeiningar: Öll frávik sem teymið gerir skulu endurspeglast í stigagjöf. Ekki skal viðurkenna æfingu hunds sem gengur burt frá stjórnanda eða fylgir stjórnanda með meira en meters fjarlægð stóran hluta af æfingunni. Atriði eins og skortur á vinnuvilja, athygli eða það að hundurinn flýti sér á undan stjórnandanum, sé skakkur í upphafsstöðu sem og notkun aukaskipana eru villur og skulu hafðar í huga við stigagjöf.

Æfing 4: Sitja á göngu

Margföldun: 2 Hámarks stigagjöf: 20

Skipanir: Orð eða merki fyrir „sitja“ og „hæll“

Framkvæmd: Æfingin hefst með hundinn í upphafsstöðu. Eftir merki leggur stjórnandinn af stað með hundinn í hægöngu. Eftir u.þ.b. 10 metra göngu, á fyrirfram ákveðnum stað, fær hundurinn skipun um að setjast á meðan stjórnandinn gengur áfram u.þ.b. 10 metra og stoppar við merki frá dómara og snýr sér við. Stjórnandinn fær merki um að ganga u.þ.b. tvö skref aftur fyrir hundinn þar sem hann snýr sér við og stoppar.

Við nýtt merki gengur stjórnandinn upp að hundinum og tekur hann með sér í göngu lausan við hæl ca. 3 metra, þar sem hann fær merki um að stoppa.

Dómaraleiðbeiningar: Til að ná flestum stigum skal hundurinn setjast fljótt niður. Hundur sem ekki sest eftir aðra skipun fær æfinguna ekki viðurkennda, setjist hundurinn ekki á fyrstu skipun skal ekki gefið fleiri stig en 7. Til að fá æfinguna viðurkennda er krafa um að hundurinn setjist innan vegalengdar sem jafngildir tvöfaldri eigin lengd eftir að skipunin er gefin. Setjist hundurinn ekki áður en stjórnandinn hefur snúið við og stoppað fæst æfingin ekki viðurkennd. Hundur sem leggst eða stendur upp eftir að hafa fyrst sest, skal ekki gefið fleiri stig en 5, ef þetta gerist áður en stjórnandinn hefur snúið við og stoppað. Gerist þetta eftir að stjórnandinn hefur snúið við og stoppað, skal ekki gefið fleiri stig en 8. Við dóm á æfingunni skal hælginga án taums einnig koma til álita við stigagjöf.

Æfing 5: Innkall frá liggjandi stöðu með ligg

Margföldun: 3 Hámarks stigagjöf: 30

Skipanir: Orð eða merki fyrir „liggja“, „kyrr“ og „upphafsstaða“

Framkvæmd: Æfingin hefst með hundinn í upphafsstöðu. Eftir merki er hundinum skipað að leggjast. Eftir merki gengur stjórnandinn u.þ.b. 20 metra, stoppar og snýr sér við. Stjórnandinn fær svo merki um að kalla á hundinn. Áður en að hundurinn hefur farið hálfa vegalengdina er honum skipað að leggjast. Síðan er hundinum skipað að koma inn í upphafsstöðu.

Dómaraleiðbeiningar: Tregða í þessari æfingu skal koma til mikillar fækkunar á stigum. Hafi hundurinn ekki komið til stjórnandans á annarri innkallsskipun skal ekki gefið fleiri stig en 7. Æfingin fæst ekki viðurkennd ef hundurinn er ekki kominn til stjórnandans á þriðju skipun. Færi hundurinn sig úr liggjandi stöðu því sem nemur meira en þrefaldri eigin lengd áður en stjórnandinn hefur snúið við og stoppað fæst æfingin ekki viðurkennd. Færi hundurinn sig um vegalengd sem er minni en þreföld eigin lengd skal ekki gefið fleiri stig en 7. Leggi hundurinn af stað áður en stjórnandinn hefur gefið skipun en eftir að stjórnandinn hefur snúið sér við og stoppað, skal ekki gefið fleiri stig en 7. Hundur sem fyrir innkallsskipun, sest upp eða stendur upp án þess að færa sig skal ekki fá fleiri stig en 8. Hundur sem leggst ekki innan marka sem samsvara fimmfaldri eigin lengd, skal ekki fá æfinguna viðurkennda. Leggist hundurinn nær stjórnanda en 5 metrum, fæst æfingin ekki viðurkennd. Það skal leggja ríka áherslu á að hundurinn velji styðstu leið að stjórnandanum og komi á góðum hraða.

Æfing 6: Áframsending með liggja og innkomu við hæl

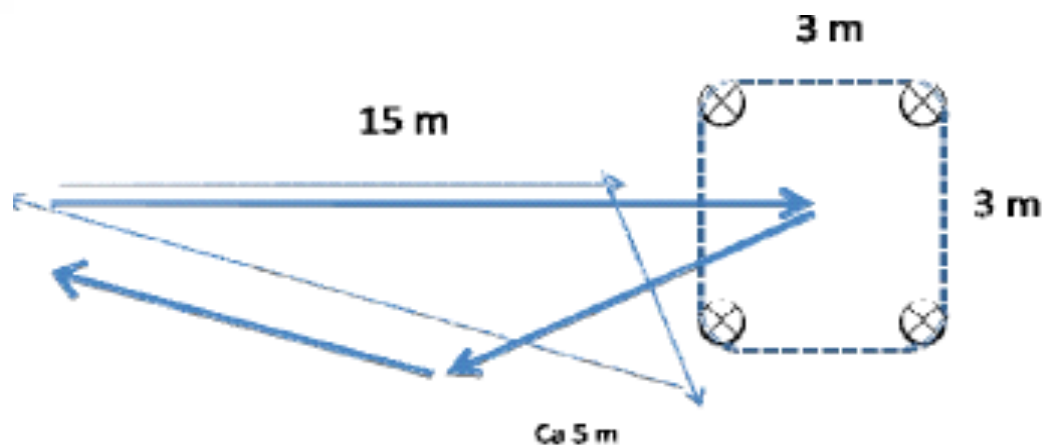
Margföldun: 4

Hámarks stigagiöf: 40

Skipanir: Orð eða merki fyrir „áfram“, „liggja“ og „hæll“. Orð eða merki fyrir að senda hundinn áfram.

Framkvæmd: Æfingin hefst með hundinn í upphafsstöðu sem snýr í átt að einni af hliðum svæðisins. Eftir merki er hundurinn sendur í átt að svæðinu, sem skal vera merkt með keilum í hverju horni, u.þ.b. 15 metrum frá upphafspunkti. Svæðið skal vera staðsett u.þ.b. 3-5 metrum frá mörkum hringsins. Það skal vera augljós merking, límband, krít eða álíka milli ytri marka keilanna. Merkingin skal vera auðsýnileg. Þegar stjórnandinn er búinn að senda hundinn inn á svæðið fær hundurinn skipun um að leggjast. Eftir merki gengur stjórnandinn í átt að hundinum og u.þ.b. 2 metrum frá svæðinu fær stjórnandinn merki um að beygja til hægri/vinstri. Eftir u.þ.b. 10 metra fær stjórnandinn nýtt merki um að snúa í átt að upphafspunkti æfingarinnar. Eftir u.þ.b. 5 metra göngu fær stjórnandinn merki um að kalla á hundinn inn við hæl á göngu. Á staðnum þar sem æfingin byrjaði, fær stjórnandinn merki um að stoppa. Myndin sýnir dæmi um hvernig æfingin getur verið útfærð.

- Hundur
- Stjórnandinn



Innkall

Dómaraleiðbeiningar: Megintilgangur æfingarinnar er að stjórnandinn geti sent hundinn fram á ákveðinn stað og geti úr fjarlægð ákveðið hvar hundurinn skuli leggjast. Til að ná flestum stigum er krafa um að ekki séu gefnar fleiri en 4 skipanir í æfingunni. Fari hundurinn af stað áður en hann fær skipun um að leggja af stað, skal ekki gefið fleiri stig en 7. Erfiðleikar með að fá hundinn inn á svæðið skulu koma til fækkunar á stigum. Leggist hundurinn fyrir utan mörk svæðisins, fæst æfingin ekki viðurkennd. Það er ekki heimilt að stýra hundinum frekar þegar hann hefur lagst niður. Hundur sem stendur upp eða færir sig um vegalengd sem samsvarar meira en þrefaldri eigin lengd fær æfinguna ekki viðurkennda. Færi hundurinn sig um vegalengd sem er styttri en þreföld eigin lengd, eða vælir, skal ekki gefið fleiri stig en 8. Setjist hundurinn upp án þess að færa sig úr stað, skal ekki gefið fleiri stig en 5. Fari hundurinn til stjórnandans áður en stjórnandinn hefur gefið skipun um það, en eftir að stjórnandinn hefur tekið hægri/vinstri beygju í seinna skiptið, skal ekki gefið fleiri stig en 7. Ef hundurinn er mjög tregur, skal hann ekki fá fleiri stig en 6.

Æfing 7: Að sækja yfir hindrun

Margföldun: 3

Hámarks stigagjöf: 30

Skipanir: Orð eða merki fyrir „kyrr“, „hoppa“, „sækja“ og „skila“.

Framkvæmd: Æfingin hefst með hundinn í upphafsstöðu, í frjálstri vegalengd frá hindruninni. Eftir merki kastar stjórnandinn trékefli, sem prófhaldari útvegar, yfir hindrunina og eftir nýtt merki gefur stjórnandinn hundinum skipun um að sækja. Hundurinn skal hoppa yfir hindrunina, sækja keflið, hoppa tilbaka yfir hindrunina og koma í upphafsstöðu. Eftir nýtt merki skipar stjórnandinn hundinum að skila keflinu. Hindrunin skal vera þétt, og hæðin skal vera jöfn hæð hundsins á herðakamb, þó ekki hærri en 70 cm. Stjórnandinn getur valið að hafa hindrunina hærri en hæð hundsins á herðakamb, þó ekki hærri en 70 cm.

Dómaraleiðbeiningar: Fari hundurinn af stað áður en keflið er lent, fæst æfingin ekki viðurkennd. Stjórnandinn skal gefa sækja skipunina áður en hundurinn fer yfir hindrunina í fyrra skiptið til að koma í veg fyrir fækkun stiga. Hundurinn skal hoppa yfir hindrunina í báðar áttir. Snerti hundurinn hindrunina, óháð því hversu lítil snertingin er (að undanskilinni snertingu með skotti), skal ekki gefið fleiri stig en 8. Stöðvi hundurinn fyrir framan hindrunina og veigri sér við að hoppa tvisvar, fæst æfingin ekki viðurkennd. Leggi hundurinn af stað eftir að keflið er lent en áður en stjórnandinn hefur gefið skipun, skal ekki gefið fleiri stig en 7. Sleppi hundurinn keflinu hjá stjórnanda án þess að taka það aftur upp, skal ekki gefið fleiri stig en 7. Missi/sleppi hundurinn keflinu tvisvar, fæst æfingin ekki viðurkennd. Ef hundurinn nagar keflið skal það endurspeglast í stigagjöf hversu mikið hundurinn nagar það. Ef hundurinn nagar viðvarandi og fast skal ekki gefið fleiri stig en 5.

Fyrir ítarlegri umfjöllum á útfærslu, sjá „Þátttökureglur og dómaraskilmálar“.

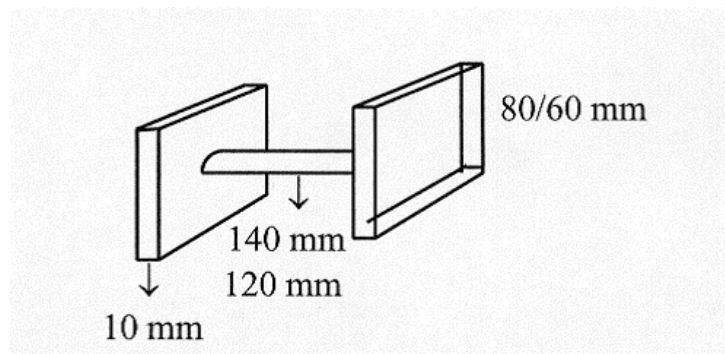
Æfing 8: Að sækja járnkefli

Margföldun: 3 Hámarks stigagjöf: 30

Skipanir: Orð eða merki fyrir „kyrr“, „sækja“ og „skila“

Framkvæmd: Æfingin hefst með hundinn í upphafsstöðu. Eftir merki skipar stjórnandinn hundinum að vera kyrrum, kastar járnkeflinu sem prófhaldari útvegar, minnst 10 metra. Eftir nýtt merki skipar stjórnandinn hundinum að sækja keflið. Hundurinn skal sækja keflið fljótt og koma inn í upphafsstöðu. Eftir nýtt merki skipar stjórnandinn hundinum að skila keflinu.

Járnkefli – Allir hlutar úr ryðfrýju járni



Dómaraleiðbeiningar: Leggi hundurinn af stað áður en keflið er lent, fæst æfingin ekki viðurkennd. Leggi hundurinn af stað eftir að keflið er lent og áður en stjórnandinn hefur gefið skipun, skal ekki gefið fleiri stig en 7. Sleppi hundurinn keflinu hjá stjórnandanum án þess að taka það aftur upp skal ekki gefið fleiri stig en 7. Missi/sleppi hundurinn keflið tvisvar, fæst æfingin ekki viðurkennd. Ef hundurinn nagar keflið skal það endurspeglast í stigagjöf hversu mikið hundurinn nagar það. Ef hundurinn nagar viðvarandi og fast skal ekki gefið fleiri stig en 5.

Fyrir ítarlegri umfjöllum á útfærslu, sjá „Þátttökureglur og dómaraskilmálar“.

Æfing 9: Lyktarpróf

Margföldun: 3 Hámarks stigagjöf: 30

Skipanir: Orð eða merki fyrir „sækja kubbinn“ og „skila“

Framkvæmd: Hver stjórnandi fær afhentan kubb, eftir æfingu 3 (Hælganga laus), ósnertan trékubb. Æfingin hefst með hundinn í upphafsstöðu sem snýr að staðnum þar sem lyktarkubbarnir skulu vera lagðir út. Eftir merki skilar stjórnandinn kubbinum. Eftir nýtt merki snýr stjórnandinn sér við. Stjórnandinn má velja hvort hundurinn snýr að kubbinum eða hvort hann skuli fylgja stjórnandanum og snúa við. Lyktarkubburinn er lagður út með 5 öðrum eins kubbum sem stjórnandinn hefur ekki snert. Þeir skulu lagðir í röð með u.þ.b. 25 cm millibili, eða í hring með u.þ.b. 50 cm radíus „klukkan“ 11, 12 eða 1. Það skal vera u.þ.b. 10 metra bil milli kubbanna og stjórnandans. Stjórnandinn fær merki um að snúa við. Eftir nýtt merki gefur stjórnandinn hundinum skipun um að sækja rétta kubbinn, og skila honum fljótt. Staðsetningin á kubbi stjórnanda skal breytast á milli teyma.

Dómaraleiðbeiningar: Það er ekki heimilt að leyfa hundinum að snerta eða þefa af kubbum áður en stjórnandinn réttir dómara kubbinn. Ef það gerist fæst æfingin ekki viðurkennd. Hundurinn má aftur á móti þefa af hendi stjórnandans áður en hann er sendur að finna kubbinn. Það skal leggja mikla áherslu á vinnuvilja og hraða hundins. Hundur sem leggur af stað áður en hann fær skipun, nagar eða sleppir kubbum áður en hann fær skipun um að skila honum, skal ekki gefið fleiri stig en 7. Taki hundurinn upp vitlausan kubb einu sinni skal ekki gefið fleiri stig en 7. Taki hundurinn upp vitlausan kubb tvisvar sinnum fæst æfingin ekki viðurkennd. Ef hundurinn nagar keflið skal það endurspeglast í stigagjöf hversu mikið hundurinn nagar það. Ef hundurinn nagar fast og viðvarandi skal ekki gefið fleiri stig en 5. Skili hundurinn röngum kubbi, tekur upp fleiri kubba eða nagar kubbinn í búta, fæst æfingin ekki viðurkennd. Sleppi hundurinn kubbum hjá stjórnanda, án þess að taka hann upp aftur, er ekki gefið fleiri stig en 7. Í þeim tilfellum þar sem hundurinn finnur ekki kubbinn við fyrstu tilraun, skal það ekki sjálfkrafa koma til frádráttar á stigum svo fremi sem hundurinn leitar markvisst. Eftir eina mínútu er æfingin stöðvuð og fæst ekki viðurkennd. Það skulu vera 6 nýir kubbar fyrir hverja hvert teymi.

Æfing 10: Fjarlægðarstjórnun

Margföldun: 4 Hámarks stigagjöf: 40

Skipanir: Orð eða merki fyrir „liggja“, „kyrr“, og „upphafsstaða“. Orð eða merki fyrir „standa“, „sitja“ og „liggja“ úr fjarlægð.

Framkvæmd: Æfingin hefst með hundinn í upphafsstöðu. Eftir merki skipar stjórnandinn hundinum að leggjast niður, vera kyrr og gengur að fyrirfram ákveðnum stað u.þ.b. 5 metrum frá hundinum. Stjórnanda er sýnt merki þegar hundurinn á að skipta

um stöðu. Hundurinn skal skipta um stöðu sex sinnum og halda hverri stöðu í u.þ.b. 3 sekúndur. Síðasta staðan skal vera liggja. Stjórnandinn fær því næst merki um að ganga tilbaka til hundsins, 2 skref afturfyrir hann og snúa við og stoppa. Stjórnandinn fær svo merki um að fara til hundsins. Eftir nýtt merki skipar stjórnandinn hundinum í upphafsstöðu.

Dómaraleiðbeiningar: Taka skal tillit til þess hversu fljótt hundurinn skiptir um stöðu og hversu mikið hann færir sig. Hundur sem eftir síðustu skipun hefur fært sig meira en sem nemur tvöfaldri eigin lengd frá upphafspunkti æfingarinnar fær æfinguna ekki viðurkennda. Hundur sem eftir síðustu skipun hefur fært sig meira en sem nemur eigin lengd skal ekki gefið fleiri stig en 7. Færslur í allar áttir skal leggja saman. Til að fá æfinguna viðurkennda skal hundurinn skipta um stöðu minnst fjórum sinnum. Hundurinn skal halda standandi, sitjandi og liggjandi stöðu í u.þ.b. 3 sekúndur áður en ný skipun er gefin. Hundur sem reisir sig úr lokastöðunni áður en stjórnandinn er kominn til baka, fær ekki fleiri stig en 8. Of mikil raddnotkun, ásamt yfirdrifnum og viðvarandi bendingum eru óæskilegar og skal endurspegla í stigagjöf.

Æfing 11: Heildarmat

Margföldun: 1 Hámarks stigagjöf: 10

Dómaraleiðbeiningar: Með heildarmati er fyrst og fremst átt við samvinnu milli hunds og stjórnanda, auk vilja og vinnugleði hundsins í gegnum allar æfingarnar. Taka skal tillit til hegðunar hunds og stjórnanda meðan á æfingunum stendur og á milli þeirra. Þá skal einnig tekið tillit til skapgerðar viðkomandi hundakyns. Heildarmatið er sjálfstæður dómur og skal ekki endilega endurspegla stigaagjöf annarra æfinga.

Hámarks stigagjöf: 320

Athugasemd: Fyrir ítarlegri umfjöllum á útfærslu, sjá „Þátttökureglur og dómaraskilmálar“.

Hluti 5
HLÝÐNIPRÓF ELITE

Í vinnslu

Hluti 6

YFIRLIT YFIR ÆFINGAR Í MISMUNANDI HLÝÐNIFLOKKUM

Æfing nr.	Bronsmarki próf	Hlýðni 1	Hlýðni 2	Hlýðni 3	Hlýðni Elite
1	Skoðun tanna	Skoðun tanna	Liggja í hóp 2 mín. Eigandi í hvarf	Sitja í hóp 1 mín. Eigandi sýnilegur	Sitja í hóp 2 mín. Eigandi í hvarf
2	Hælganga í taum	Liggja í hóp 2 mín.	Hælganga án taums	Liggja í hóp 3 mín. Eigandi í hvarf	Liggja í hóp 4 mín. Eigandi í hvarf og með truflanir
3	Liggja úr kyrrstöðu	Hælganga í taum	Liggja á göngu	Hælganga án taums	Hælganga án taums
4	Innkall úr sitjandi stöðu	Liggja úr kyrrstöðu	Innkall úr sitjandi stöðu með standa	Sitja á göngu	Standa, sitja og liggja á göngu
5	Standa á göngu	Innkall úr sitjandi stöðu	Standa á göngu	Innkall úr liggjandi stöðu með liggja	Innkall úr liggjandi stöðu með standa og liggja
6	Liggja kyrr 1 mín.	Standa á göngu	Að senda fram með standa	Að senda fram með liggja og koma við hæl	Að senda fram með ábendingar , standa, liggja og koma við hæl
7	Heildarmat	Hoppa yfir hindrun	Að sækja	Að sækja yfir hindrun	Að sækja með ábendingar
8		Fjarlægðarstjórnun	Laus hopp yfir hindrun með sestu	Að sækja stál hlut	Að sækja stál hlut yfir hindrun
9		Heildarmat	Fjarlægðarstjórnun	Þefskynspróf	Þefskynspróf
10			Heildarmat	Fjarlægðarstjórnun	Fjarlægðarstjórnun
11				Heildarmat	

ÁHALDALISTI FYRIR HLÝÐNIPRÓF

- Band til að aðskilja keppnishring, minnst 30 x 30 metrar
- Umsagnar eyðublöð til vara
- Dómaralista til vara
- Minnst 7 stk. keilur, til að afmarka svæði
- 1 stk mælistiku í hvern keppnishring
- 3 x 3 stk. trékefli, mismunandi stærðir: *Elite flokkur*
- 3 stk járnkefli, mismunandi stærðir: *Hlýðni III og Elite*
- 1 stk trékubb á hvern keppanda: *Hlýðni III og Elite*
- 1 poki af 5 stk trékubbum á hvern keppanda: *Hlýðni III og Elite*
- Töng eða álíka tól til þess að taka trékubba upp með: *Hlýðni III og Elite*
- 1 stk hopp í hvern keppnishring
- 1 stk skeiðklukka í hvern keppnishring
- 1 stk reiknivél í hvern keppnishring
- 1 stk stigagjafaskilti (5-5,5-6-6,5–o.s.frv. til 10) í hvern keppnishring
- 1 sett skilti: Liggja, standa, og sitja: *Hlýðni III og Elite*
- 1 sett skilti: Liggja og sitja: *Hlýðni I og II*
- Græjur til að búa til hring og ferkantað svæði: *Hlýðni II, III og Elite*
- *Hlýðni* reglugerðina

LYKTARPRÓF = Trékubbar um 10 x 2 x 2 cm.

Hlýðni III: Ósnertir hluti (nota hanska).

Elite: Snertir hluti

Trékefli til að sækja = Helst með ferkantaða enda þannig að það rúllar ekki.

Járnkefli til að sækja = Ryðfrítt járn, með ferkantaða enda.

HOPP: Þétt með létt færanlega planka. Um 1 meter á breidd. Samansett af 6 stk plönkum. Neðsti plankinn upp að 20 cm frá jörðu.

5 stk 10 cm breiðir plankar.

ÆSKILEGUR FJÖLDI HUNDA TIL DÓMS Á HVERN DÓMARA:

Hlýðni I: 6 hundar á klukku tíma, hámark 30.

Hlýðni II: 6 hundar á klukku tíma, hámark 30.

Hlýðni III: 4 hundar á klukku tíma, hámark 25.

Hlýðni Elite: 4 hundar á klukku tíma, hámark 20.